

La démarche prospective engagée dans l'Enseignement Catholique du Val de Marne, à l'initiative du CODIEC, en est à l'étape des constats. Au-delà de l'analyse interne, quantitative et qualitative, il est indispensable d'observer les évolutions du contexte : démographie, sociologie, habitat, économie, infrastructures de transports. Ce sont autant de domaines enjeux d'avenir qui peuvent expliquer certaines situations des établissements, mais surtout servir de points d'appui aux orientations qui devront être prises pour les années futures.

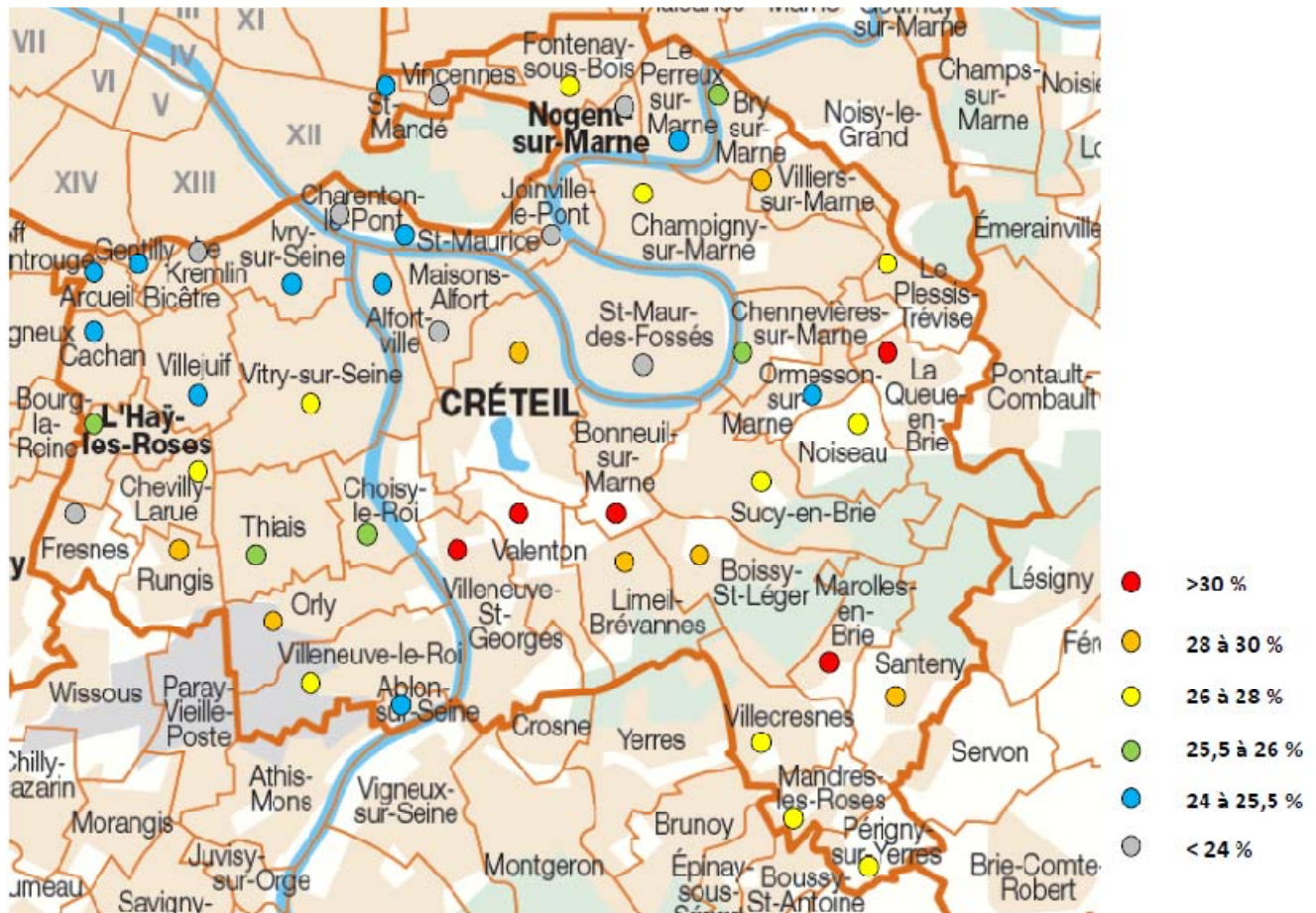
Ce nouveau numéro de **CAP 2020** met l'accent sur les grandes tendances démographiques : évolutions de la population au cours des dernières périodes intercensitaires, naissances...

Michel DREMBLE & Serge LAFONT
Consultants *DevenirS*

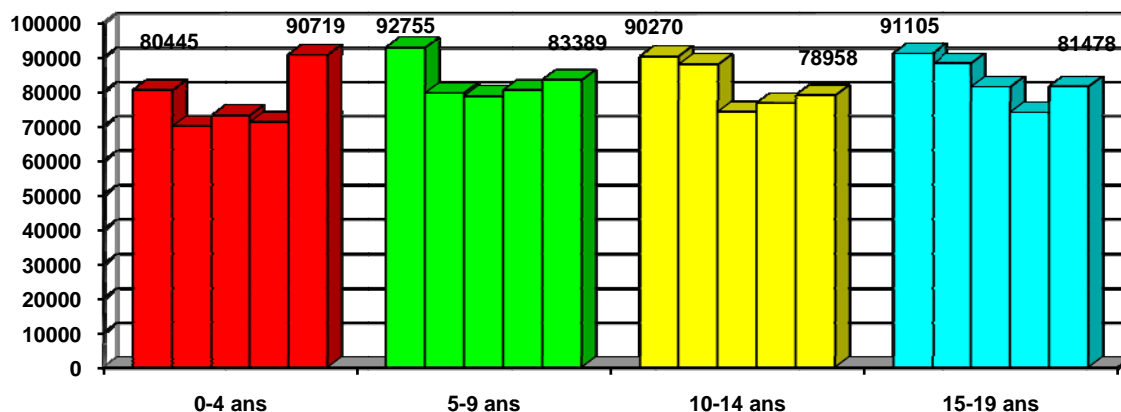
Les chiffres du dernier recensement permettent de faire plusieurs constats concernant la population des 0-19 ans dans le Val de Marne, celle qui nous intéresse au plus haut chef :

- Le nombre des moins de 20 ans, qui avait tendance à baisser depuis 1975, est reparti à la hausse entre 1999 et 2007 avec une progression 2 fois supérieures à celle des 60 ans et plus.
- La dynamique démographique de ces dernières années a surtout concerné les communes limitrophes à Paris. Ainsi, Alfortville, Cachan, St Mandé et St Maurice ont-elles vu leur population jeune croître de plus de 20% en 8 ans. A l'opposé, certaines communes du sud-ouest ont peu progressé, voire ont une population jeune en baisse (Fresnes, Rungis).
- Toutefois, si l'on prend comme référent la moyenne départementale de 25,7% de 0-19 ans dans la population totale, les communes les plus jeunes se situent au sud du département. A Valenton, 1 habitant sur 3 a moins de 20 ans.

PART DES 0-19 ANS DANS LA POPULATION TOTALE DU VAL DE MARNE EN 2007



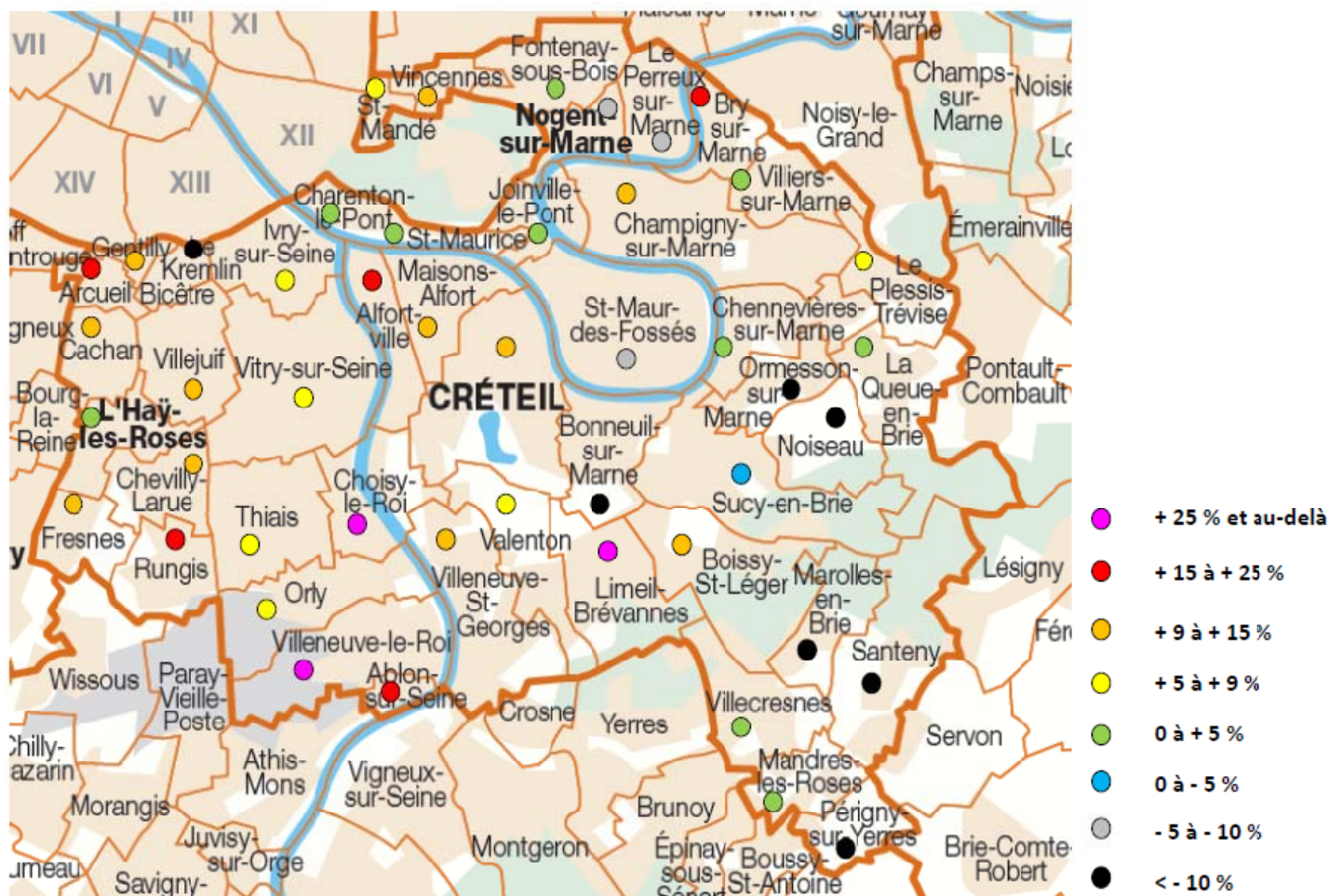
LES 0-19 ANS PAR TRANCHES D'AGE DANS LE VAL DE MARNE (1975-2007)



Le Val de Marne connaît une véritable explosion démographique dans ses tranches d'âges les plus jeunes : les 0-4 ans ont atteint un niveau de croissance jamais connu depuis 30 ans (+27,5% sur l'ensemble du département entre 1999 et 2007).

L'évolution du nombre des naissances fait apparaître un regain de natalité au cours de la période 2000-2008 avec plus de 1 100 naissances supplémentaires au niveau départemental. Toutefois, cette dynamique de la natalité n'est pas perceptible de la même façon sur l'ensemble du territoire, comme le montre la carte ci-dessous, où l'on constate des évolutions très contrastées selon les communes, celles de l'ouest ayant généralement connu une évolution plus positive.

EVOLUTION DU NOMBRE DES NAISSANCES DANS LE VAL DE MARNE ENTRE 2000 & 2009



L'avez-vous noté ?

Les consultants de **Devenirs** présenteront l'ensemble des constats aux responsables locaux (Chefs d'établissement, Tutelles, Présidents d'OGEC et d'APEL) **jeudi 28 avril 2011 à 19 h au lycée Teilhard de Chardin à Saint Maur.**

L'avenir ne se prévoit pas ; il se construit.