

ENSEMBLE SCOLAIRE ALBERT DE MUN

Fiches Synthèses Bacs Technologiques

ST2S - STD2A - STI2D - STL - STMG





1^{ère} ST2S...

T^{ale} ST2S...

Le **BAC ST2S** (Sciences et Technologies de la Santé et du Social) est un bac **technologique** consacré aux jeunes intéressés par les relations humaines et le travail sanitaire et social.

Les bacheliers ST2S peuvent envisager des poursuites d'études telles que **BTS et écoles spécialisées.**

Qu'est-ce qu'un bac technologique ?

Il existe deux types de baccalauréats :

- Les **bacs généraux et technologiques** qui ont vocation à poursuite d'étude,
- et les **bacs professionnels** qui visent une entrée dans la vie active.

Sciences et techniques sanitaires et sociales, biologie et physiopathologie, sciences physiques et chimiques, maths... le bac ST2S concerne tous ceux qui souhaitent évoluer dans les domaines du social et du paramédical. **Le bac ST2S n'est pas un bac professionnel.**

Quel profil pour une 1^{ère} ST2S ?

Outre les matières générales, les disciplines scientifiques et technologiques sont primordiales : les sciences sanitaires et sociales, la communication en santé et action sociale, la biologie humaine, la physiopathologie et la terminologie médicale. Les enseignements spécifiques permettent donc de découvrir l'environnement lié aux futurs métiers envisagés (les structures d'accueil, les institutions, etc.) et d'acquérir une bonne connaissance du corps humain, de son fonctionnement, des maladies...

Pour s'orienter vers un **bac ST2S**, les étudiants doivent posséder un bon niveau en français et biologie, ainsi qu'un niveau correct en sciences physiques et mathématiques. Ils doivent également avoir une bonne expression orale, l'esprit d'analyse, de synthèse et d'argumentation.

Les débouchés de ce bac imposent également aux étudiants d'avoir le goût des contacts, être discrets, tolérants et capables de s'adapter aux situations de crise.

Quelles sont les matières enseignées en 1^{ère} et Terminale ST2S ?

→ La 1 ^{ère} et la T ^{le} sciences et technologies de la santé et du social (ST2S)			
Enseignements communs	1 ^{re}	T ^{le}	Coefficient
Mathématiques	3 h	3 h	3
Sciences physiques et chimiques	3 h	3 h	3
Français ^{a)}	3 h	-	4
Histoire-géographie	1 h 30	1 h 30	2
Langues vivantes 1 et 2 ^{b)}	3 h	3 h	LV1 : 2 ¹⁾ LV2 : 2 ¹⁾
Philosophie	-	2 h	2
Sciences et techniques sanitaires et sociales ^{c)}	7 h	8 h	7
Biologie et physiopathologie humaines ^{c)}	3 h	5 h	7
Éducation physique et sportive ^{d)}	2 h	2 h	2
Projet technologique ^{e)}	-	-	7 ²⁾
Accompagnement personnalisé	2 h	2 h	-
Heures de vie de classe	10 h annuelles	10 h annuelles	-
Enseignements facultatifs			
• 2 enseignements au plus parmi : - éducation physique et sportive - arts ^{f)} • Atelier artistique ^{g)} • Langue des signes française ^{h)}	3 h 3 h 72 h annuelles -	3 h 3 h 72 h annuelles -	3)

Que faire après un bac ST2S ?

Les bacheliers ST2S s'orientent essentiellement vers les formations **BTS, les écoles spécialisées ou vers les universités.**

Après un Bac ST2S, 2 à 4 ans d'études supérieures sont nécessaires pour exercer une profession paramédicale ou sociale. Les bacheliers s'orientent vers diverses filières dans les domaines de la santé et du social.

○ **Formations en écoles spécialisées :** (50% des bacheliers ST2S)

Domaine de la santé : infirmier polyvalent (meilleur taux de réussite), pédicure-podologue, psychomotricien, audioprothésiste, technicien en analyses biomédicales, manipulateur en électroradiologie médicale, auxiliaire de puériculture ou aide soignant.

Domaine social : Ces écoles préparent, en 3 ans, au diplôme d'État (DE), obligatoire pour exercer une profession sociale : assistant de service social (DEASS), conseiller en économie sociale et familiale (DECESF), éducateur spécialisé (DEES), éducateur de jeunes enfants (DEEJE)...

Ces écoles recrutent les bacheliers sur concours très sélectifs, pour trois ans d'études.

○ **Formations en BTS :** (21% des bacheliers ST2S)

Domaine de la santé : secrétariat médico-social, imagerie médicale et radiologie thérapeutique, diététique, analyses biologiques.

Domaine social : économie sociale et familiale (2 ans + 1 an pour le diplôme de conseiller en économie sociale et familiale).

○ **Formations en IUT :** (2% des bacheliers ST2S)

Les IUT conduisant au DUT carrières sanitaires et sociales proposent les options suivantes : éducation spécialisée et gestion urbaine, animation sociale et socioculturelle. Les titulaires de ce DUT peuvent poursuivre leurs études pendant un an pour obtenir le diplôme d'Etat d'éducateur spécialisé.



○ **Université :** (27 % des bacheliers ST2S)

Philosophie, psychologie, sociologie, histoire, géographie, biologie...

Le Bac ST2S est fort peu adapté à ce parcours, le taux d'échec y est considérable !!

Quels sont les lycées, proches de mon domicile, qui proposent une 1^{ère} ST2S ?

D'après le palmarès 2012 des lycées Letudiant.fr

Classement Letudiant 2012	Etablissement	Dpt	Ville	Statut	Présents au bac ST2S	Reçus au bac ST2S
B	Françoise Cabrini	93	Noisy Le Grand	Privé	62	85 %
A	Teilhard de Chardin	94	Saint-Maur-des-Fossés	Privé	32	91 %
Info non disponible sur Letudiant.fr	Gregor Mendel	94	Vincennes	Privé	?	74 %
A	Charles Péguy	75011	Paris	Privé	20	100 %

A : très bon lycée, **B** : bon lycée, **C** : lycée moyen, **D** : lycée très moyen.



1^{ère} STD2A...

T^{ale} STD2A...

Le **BAC STD2A** (Sciences et Technologies du Design et des Arts Appliqués) est un bac **technologique** consacré à ceux qui sont attirés par les applications de l'art (graphisme, mode, design...) et par la conception et la réalisation d'objets (vêtements, meubles, ustensiles...) ou d'espaces.

Les bacheliers STD2A peuvent envisager des poursuites d'études variées : **BTS d'Art, Grandes Ecoles d'Art**
et préparation au DMA (Diplôme des Métiers d'Art)

Qu'est-ce qu'un bac technologique ?

Il existe deux types de baccalauréats :

- Les **bacs généraux et technologiques** qui ont vocation à poursuite d'étude,
- et les **bacs professionnels** qui visent une entrée dans la vie active.

Concernant le bac STD2A, à côté des **enseignements généraux** (français, histoire-géographie, langues vivantes, EPS...), demeurent les **enseignements technologiques** qui s'appuient sur des démarches expérimentales permettant d'appréhender, de manière active, les univers complexes du design et des métiers d'art. Les bacheliers STD2A peuvent envisager des poursuites d'études telles que : BTS d'Art, grandes écoles d'art ou prépa au DMA (diplôme des métiers d'art).

Le bac STD2A n'est pas un bac professionnel.



Quelles sont les conditions d'admission en 1^{ère} STD2A ?

Sont admis en 1^{ère} STD2A, les élèves admis en classe supérieure et...
ayant suivi l'enseignement d'exploration « Création et Culture Design » en 2^{nde}.

Un élève d'Albert De Mun souhaitant préparer un bac STD2A doit donc **quitter l'établissement en fin de classe de 3^{ème}** afin d'effectuer sa classe de 2^{nde} dans un établissement proposant cet enseignement d'exploration.

Quelles sont les matières enseignées en 1^{ère} et Terminale STD2A ?

→ La 1 ^{re} et la T ^{le} sciences et technologies du design et des arts appliqués (STD2A)			
Enseignements communs	1 ^{re}	T ^{le}	Coefficient
Mathématiques	3 h	3 h	2
Physique-chimie	3 h	2 h	2
Français	3 h	-	4 ¹⁾
Histoire-géographie	2 h	-	2 ²⁾
Langues vivantes 1 et 2 ^{a)}	3 h	3 h	2 (LV1) ³⁾ 2 (LV2) ³⁾
Philosophie	-	2 h	2
Design et arts appliqués	13 h	17 h	6 + 16 ⁴⁾
Design et arts appliqués en langue vivante 1 ^{b)}	1 h	1 h	- ⁵⁾
Éducation physique et sportive ^{c)}	2 h	2 h	2
Accompagnement personnalisé	2 h	2 h	-
Heures de vie de classe	10 h annuelles	10 h annuelles	-
Enseignements facultatifs			
• 2 enseignements au plus parmi : - éducation physique et sportive - arts ^{d)} • Atelier artistique ^{e)} • Langue des signes française ^{f)}	3 h 3 h 72 h annuelles -	3 h 3 h 72 h annuelles -	6)

Que faire après un bac STD2A ?

Les bacheliers STD2A s'inscrivent essentiellement dans les **prépas des diplômes des métiers d'art (DMA)**, viennent ensuite les **BTS d'art** et, enfin, les **écoles d'art**.

***NB** : les BTS et DMA sont ouverts de droit aux bacheliers STD2A sur dossier et travaux artistiques personnels. Ils peuvent, ensuite, poursuivre en licence pro (à l'université) ou en diplôme supérieur d'arts appliqués (DSAA - en école supérieure d'arts appliqués).*

- **BTS** : Ils donnent généralement accès à des fonctions d'assistant à la conception (création dans divers domaines : graphisme, stylisme, architecture d'intérieur ou encore design industriel). Les spécialités proposées sont aussi nombreuses : agencement de l'environnement architectural, conception en art et industrie céramique, communication visuelle...
- **DMA** : Les diplômes des métiers d'art forment des artisans d'art ou des assistants créateurs. Attention ! Très peu d'établissements préparent à ces diplômes, mais les spécialités sont diverses : art du bijou et du joyau, arts de l'habitat, arts graphiques, arts textiles et céramiques, cinéma d'animation...
- **Grandes écoles d'art** : Les grandes écoles d'art (École nationale supérieure des beaux-arts - ENSBA ; École nationale supérieure des arts décoratifs - ENSAD ; École nationale supérieure de création industrielle - ENSCI), qui recrutent sur concours, sont accessibles aux bacheliers STD2A et forment à des diplômés de bac + 3 à bac + 5. Il existe enfin des écoles privées... mais elles ont un prix.



Dossier Onisep « Les Etudes d'Art » :

www.onisep.fr (rubrique « Librairie » située en bas à droite sur la page d'accueil)

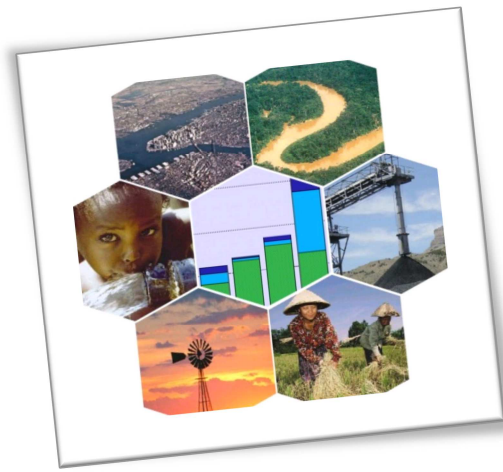
Ce dossier présente 7 filières d'études (arts appliqués, écoles des beaux-arts, grandes écoles...). Avec, pour chaque filière, des informations telles que : durée d'études, coût de la scolarité, organisation des études, diplômés, débouchés...

Quels sont les lycées, proches de mon domicile, qui proposent une 1^{ère} STD2A ?

D'après le palmarès 2012 des lycées Letudiant.fr

Classement Letudiant 2012	Etablissement	Dpt	Ville	Statut	Présents au bac STD2A	Reçus au bac STD2A
A	Sainte Geneviève	75006	Paris	Privé	20	97 %
Info non disponible sur Letudiant.fr	Claude-Nicolas Ledoux (EBTP)	94	Vincennes	Privé	?	93 %

A : très bon lycée, **B** : bon lycée, **C** : lycée moyen, **D** : lycée très moyen.



1^{ère} Sti2d...

T^{ale} Sti2d...

Le **BAC STI2D** (Sciences et Technologies de l'Industrie et du Développement Durable) est un **bac technologique** dédié à ceux qui s'intéressent à l'innovation technologique et à la préservation de l'environnement, et qui souhaitent suivre une formation technologique polyvalente en vue d'une **poursuite d'études**.

Munis d'un bon bagage scientifique et technologique, les bacheliers STI2D peuvent envisager des poursuites d'études variées :

BTS et **DUT** mais également...

PRÉPAS, ÉCOLES et **UNIVERSITÉS...**

Qu'est-ce qu'un bac technologique ?

Il existe deux types de baccalauréats :

- Les **bacs généraux et technologiques** qui ont vocation à poursuite d'étude,
- et les **bacs professionnels** qui visent une entrée dans la vie active.

Le **bac STI2D** est dédié aux sciences et permet, comme tous les **bacs technologiques**, de mettre directement en pratique des connaissances technologiques et scientifiques, mais également de réaliser de nombreux travaux pratiques. Il s'agit d'un enseignement concret et pratique des sciences.

Munis d'un bon bagage scientifique, les bacheliers STI2D peuvent envisager des poursuites d'études telles que : DUT, BTS, prépas, écoles ou universités. **Le bac STI2D n'est pas un bac professionnel.**

Quelles sont les spécialités du bac STI2D ?

Le bac STI2D s'organise autour de 4 spécialités à choisir en fin de classe de 1^{ère} :

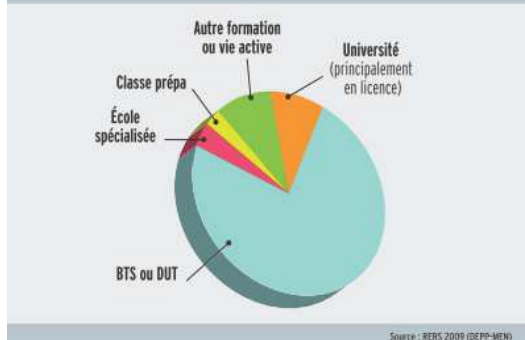
- **Bac STI2D option « innovation technologique et éco-conception »** : cette spécialité permet de prétendre à des débouchés dans la conception de produit mais aussi sa modification ou son amélioration.
- **Bac STI2D option « système d'information et numérique »** : cette spécialité porte sur l'analyse et la création de solutions techniques relatives au traitement des flux d'information.
- **Bac STI2D option « énergie et environnement »** : cette spécialité aborde le problème de l'énergie et de sa gestion.
- **Bac STI2D option « architecture et construction »** : cette spécialité explore l'étude et la recherche de solutions architecturales et techniques relatives aux bâtiments et ouvrages.

Quelles sont les matières enseignées en 1^{ère} et Terminale STI2D ?

Enseignements communs	1 ^{re}	T ^{er}	Coefficient
Mathématiques	4 h	4 h	4
Physique-chimie	3 h	4 h	4
Français	3 h	-	4 ¹⁾
Histoire-géographie	2 h	-	2 ²⁾
Langues vivantes 1 et 2 ^{a)}	3 h	3 h	2 (LV1) ³⁾ 2 (LV2) ³⁾
Philosophie	-	2 h	2
Éducation physique et sportive ^{b)}	2 h	2 h	2
Accompagnement personnalisé	2 h	2 h	-
Heures de vie de classe	10 h annuelles	10 h annuelles	-
Enseignements obligatoires spécifiques			
Enseignements technologiques transversaux	7 h	5 h	8
Enseignement technologique en langue vivante 1 ^{d)}	1 h	1 h	- ⁴⁾
Un enseignement spécifique selon la spécialité retenue parmi :			
- architecture et construction	5 h	9 h	12 ⁵⁾
- énergies et environnement	5 h	9 h	
- innovation technologique et éco-conception	5 h	9 h	
- systèmes d'information et numérique	5 h	9 h	

Que faire après un bac STI2D ?

Où vont les bacheliers STI ?



Les étudiants s'orientent principalement en BTS (Brevet de Technicien Supérieur) et DUT (diplôme universitaire de technologie), ces diplômes peuvent être complétés par une licence professionnelle à l'université...

Les prépas TSI (technologie et sciences industrielles) sont un atout supplémentaire pour intégrer une école d'ingénieurs.

D'autres, encore, s'orientent vers des écoles spécialisées (électroniques, réseaux, matériaux...)

Télécharger le guide Onisep « après le bas STL » : <http://www.onisep.fr/Guides-d-orientation>

Une prépa après un bac STI2D, c'est possible ?

Réservée aux bacheliers STI ou STL, la **classe préparatoire TSI (Technologies et Sciences Industrielles)** leur ouvre, après deux ans, les portes des écoles d'ingénieurs recrutant sur concours commun. Il existe vingt-huit « prépas » de ce type en France.

Les élèves de la filière TSI peuvent se présenter à de très nombreuses écoles d'ingénieurs. Les plus prestigieuses recrutent des élèves dans cette filière. Citons les écoles *Polytechnique, Mines, Ponts & Chaussées, Centrale, Sup Elec, Arts et Métiers, ENSI, Sup Télécom, ENS, ...*

Les écoles sont regroupées en concours communs afin de limiter le nombre d'épreuves. Les deux principaux concours communs sont celui de Centrale et celui des Ecoles Polytechniques. Mais d'autres écoles recrutent également, soit sur un concours spécifique (Mines-Ponts, E3A, E4A, Archimède), soit sur dossier.

Environ 700 étudiants de deuxième année se présentent chaque année aux concours pour 500 places environ. C'est pourquoi certains étudiants redoublent la TSI2 (deuxième année de prépa TSI).

Cette voie d'accès reste peu connue et illustre la persistance des stéréotypes.

Quels sont les lycées, proches de mon domicile, qui proposent une 1^{ère} STI2D ?

D'après le palmarès 2012 des lycées Letudiant.fr

Classement Letudiant 2012	Etablissement	Dpt	Ville	Statut	Présents au bac STI2D	Reçus au bac STI2D
B	Françoise Cabrini	93	Noisy Le Grand	Privé	30	80%
B	Evariste Gallois	93	Noisy Le Grand	Public	27	96%
Info non disponible sur Letudiant.fr	Claude-Nicolas Ledoux (EBTP)	94	Vincennes	Privé	?	88% 93%
C	Louis Armand	94	Nogent Sur Marne	Public	87	68 %

A : très bon lycée, B : bon lycée, C : lycée moyen, D : lycée très moyen.



1^{ère} STL...

T^{ale} STL...

Le **BAC STL** (Sciences et Technologies de laboratoire) est un bac **technologique** consacré à ceux qui souhaitent effectuer un bac scientifique dédié aux sciences expérimentales.

Munis d'un bon bagage scientifique et technologique, les bacheliers STL peuvent envisager des poursuites d'études variées :

BTS et **DUT** mais également...

PRÉPAS, ÉCOLES et **UNIVERSITÉS...**

Qu'est-ce qu'un bac technologique ?

Il existe deux types de baccalauréats :

- Les **bacs généraux et technologiques** qui ont vocation à poursuite d'étude,
- et les **bacs professionnels** qui visent une entrée dans la vie active.

Le **bac STL** est dédié aux sciences et permet, comme tous les **bacs technologiques**, de mettre directement en pratique des connaissances technologiques et scientifiques, mais également de réaliser de nombreux travaux pratiques. Il s'agit d'un enseignement concret et pratique des sciences.

Munis d'un bon bagage scientifique, les bacheliers STL peuvent envisager des poursuites d'études telles que : DUT, BTS, prépas, écoles ou universités. **Le bac STL n'est pas un bac professionnel.**

Quelles sont les spécialités du bac STL ?

Depuis 2011, le bac STL s'organise autour de 2 spécialités à choisir en fin de classe de 1^{ère} :

- **Bac STL option biotechnologie** : permet d'envisager une poursuite d'études supérieures variées dans le secteur des biotechnologies, analyses biologiques et bioindustries.
- **Bac STL option sciences physiques et chimiques appliquées en laboratoire (SPCL)** : permet d'envisager des études supérieures très diverses dans le domaine de l'industrie chimique et de la physique.

Quelles sont les matières enseignées en 1^{ère} et Terminale STL ?

	Première		Terminale	
Mathématiques	4 h		4 h	
Français	3 h			
Philosophie			2 h	
Langues vivantes I & II (Anglais/Espagnol)	3 h		3 h	
Histoire Géographie	2 h			
E.P.S.	2 h		2 h	
Total enseignement général	14		11	
	cours	TP	cours	TP
Physique et chimie – Tronc commun	2 h	1 h	2 h	2 h
Chimie-biochimie-sciences du vivant	3 h	1 h	3 h	1 h
Mesures et instrumentation		2 h		
Enseignement scientifique en langue étrangère	1 h		1 h	
Enseignement spécifique : Physique et Chimie de laboratoire ou Biotechnologies		6 h	4 h	6 h
Total enseignement technologique	6 h	10 h	10 h	9 h
	16 h		19 h	
Horaire total hebdomadaire	30 h		30 h	

Quelles sont les épreuves et coefficients au baccalauréat ?

Coef Nature de l'épreuve

Durée

Fin de Première

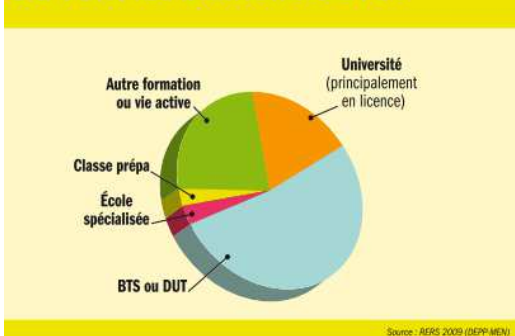
	Coef	Nature de l'épreuve	Durée
Français	2	Écrite	4 heures
Français	2	Orale	20 minutes
Histoire-Géographie	2	Orale	20 minutes

Fin de Terminale

Chimie-Biochimie-sciences du vivant et Enseignement spécifique	8	Écrite	4 heures
Compétences expérimentales	6	Pratique	3 heures
Présentation du projet en enseignement spécifique	6	Orale	15 minutes
Physique chimie	4	Écrite	3 heures
Mathématiques	4	Écrite	4 heures
Langue vivante 1	2	Écrite + orale évaluée en cours d'année	2 heures
Langue vivante 2*	2	Écrite + orale évaluée en cours d'année	2 heures
Philosophie	2	Écrite	4 heures
Enseignement technologique en LV1	Évaluation orale en cours d'année Points supérieurs à la moyenne multipliés par 2		
E.P.S.	2	Évaluation en cours d'année	

Que faire après un bac STL ?

Où vont les bacheliers STL ?



Les étudiants s'orientent principalement en BTS (Brevet de Technicien Supérieur) et DUT (diplôme universitaire de technologie) en biologie, chimie, physique, industrie agroalimentaire, hygiène-environnement... Mais aussi en prépa TB (technologie et biologie), TPC (technologie et physique-chimie), TSI (technologie et sciences industrielles) afin de préparer les concours d'écoles d'ingénieurs.

D'autres, encore, s'orientent vers une licence professionnelle à l'université.

Télécharger le guide Onisep « après le bas STL » : <http://www.onisep.fr/Guides-d-orientation>

Une prépa après un bac STL, c'est possible ?

○ La prépa TSI :

Réservée aux bacheliers STI ou STL, la **classe préparatoire Technologies et Sciences Industrielles (TSI)** leur ouvre, après deux ans, les portes des écoles d'ingénieurs recrutant sur concours commun. Il existe vingt-huit « prépas » de ce type en France.

Les élèves de la filière TSI peuvent se présenter à de très nombreuses écoles d'ingénieurs. Les plus prestigieuses recrutent des élèves dans cette filière. Citons les écoles **Polytechnique, Mines, Ponts & Chaussées, Centrale, Sup Elec, Arts et Métiers, ENSI, Sup Télécom, ENS, ...**

Les écoles sont regroupées en concours communs afin de limiter le nombre d'épreuves. Les deux principaux concours communs sont celui de **Centrale** et celui des **Écoles Polytechniques**. Mais d'autres écoles recrutent également, soit sur un concours spécifique (Mines-Ponts, E3A, E4A, Archimède), soit sur dossier.

Environ 700 étudiants de deuxième année se présentent chaque année aux concours pour 500 places environ. C'est pourquoi certains étudiants redoublent la TSI2 (deuxième année de prépa TSI).

Cette voie d'accès reste peu connue et illustre la persistance des stéréotypes.

○ **La prépa TB :**

Cette prépa intéresse les STL de spécialité biochimie. Elle mène, en deux ans, aux écoles agronomiques ou vétérinaires. Attention ! 6 lycées seulement proposent ces prépas à Orléans, Rennes, Paris, Strasbourg, Toulouse et Marseille. En 2011, 35 places étaient réservées à la filière TB au concours Agro-Enita et 8 places au concours ENV.

○ **La prépa TPC :**

Ces prépas mènent aux écoles de chimie. Seuls 3 lycées proposent ce type de prépa : Montpellier, Mulhouse et Saint-Maur (lycée d'Arsonval).

Quelle que soit la prépa envisagée, ces étudiants ne sont jamais en concurrence avec ceux des autres filières MP, PC, PSI, PTSI, ...

Quels sont les lycées, proches de mon domicile, qui proposent une 1^{ère} STL ?

D'après le palmarès 2012 des lycées Letudiant.fr

Classement Letudiant 2012	Etablissement	Dpt	Ville	Statut	Présents au bac STL	Reçus au bac STL
A	Saint-Laurent-La-Paix	77	Lagny Sur Marne	Privé	22	100%
C	D'Arsonval	94	Saint-Maur-des-Fossés	Public	66	91%
Info non disponible sur Letudiant.fr	Gregor Mendel	94	Vincennes	Privé	49	71%

A : très bon lycée, **B** : bon lycée, **C** : lycée moyen, **D** : lycée très moyen.



1^{ère} STMG...

T^{ale} STMG...

Le **BAC STMG** (Sciences et Technologies du Management et de la Gestion) est un **bac technologique** dédié à ceux qui souhaitent être préparés aux aspects économiques et juridiques de l'entreprise et être initiés à l'ensemble des techniques de gestion, de comptabilité, de vente et de communication.

Munis d'un bon bagage économique et technologique, les bacheliers STMG peuvent envisager des poursuites d'études variées :

BTS et **DUT** mais également...

UNIVERSITÉS, ECOLES et PREPAS.

Qu'est-ce qu'un bac technologique ?

Il existe deux types de baccalauréats :

- Les **bacs généraux et technologiques** qui ont vocation à poursuite d'étude,
- et les **bacs professionnels** qui visent une entrée dans la vie active.

Le **bac STMG** est dédié à la gestion et au management, et permet, comme tous les **bacs technologiques**, de mettre directement en pratique des connaissances technologiques et économiques.

Munis d'un bon bagage économique, les bacheliers STMG peuvent envisager des poursuites d'études telles que : DUT, BTS, écoles, universités ou prépas. **Le bac STMG n'est pas un bac professionnel.**

Quelles sont les spécialités du bac STMG ?

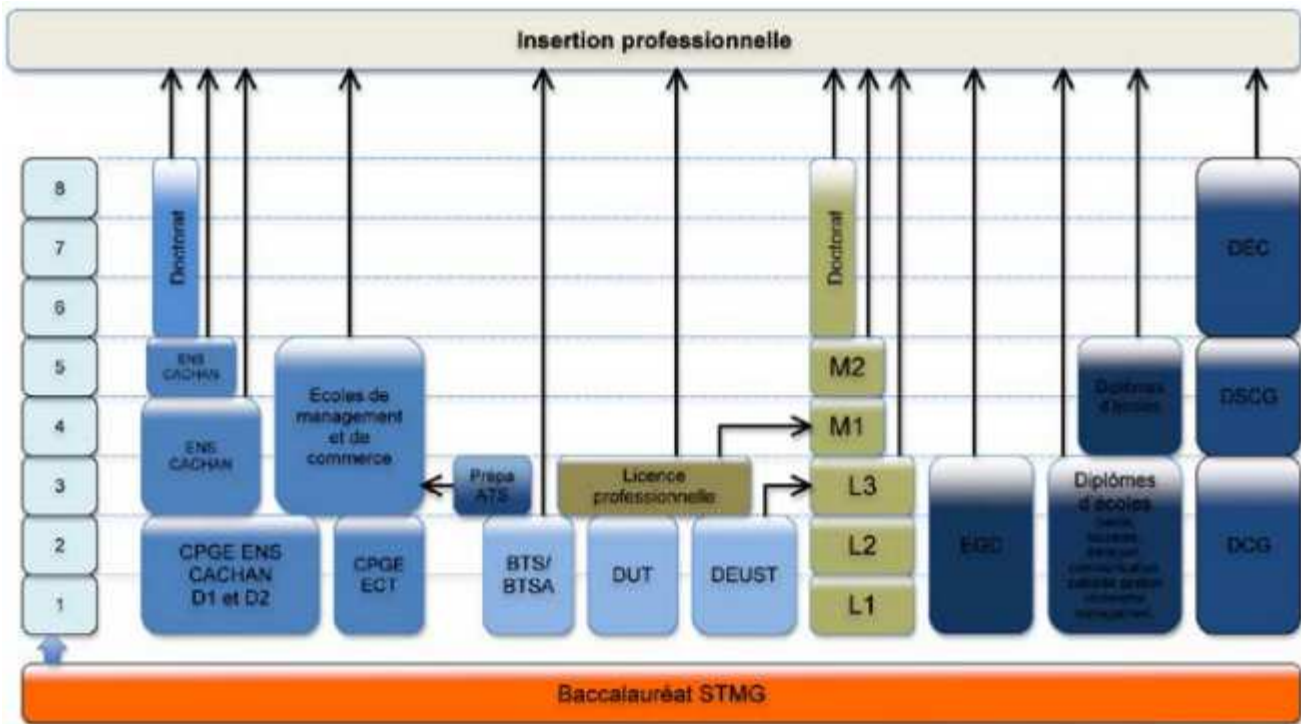
Le bac STMG s'organise autour de 4 spécialités à choisir en fin de classe de 1^{ère} :

- **Communication et gestion des ressources humaines**
- **Comptabilité et finance d'entreprise**
- **Gestion des systèmes d'information**
- **Mercatique (marketing)**

Quelles sont les matières enseignées en 1^{ère} et Terminale STMG ?

→ La 1 ^{re} et la T ^{le} sciences et technologies du management et de la gestion (STMG)			
Enseignements communs	1 ^{re}	T ^{le}	Coefficient
Mathématiques	3 h	2 h	3
Français	3 h	-	4 ^b
Histoire-géographie	2 h	2 h	2
Langues vivantes 1 et 2 ^a	4 h 30	5 h	LV1 : 3 ^b LV2 : 2 ^b
Philosophie	-	2 h	2
Économie-droit	4 h	4 h	5
Management des organisations	2 h 30	3 h	5
Sciences de gestion	6 h	-	5
Éducation physique et sportive ³	2 h	2 h	2
Accompagnement personnalisé	2 h	2 h	-
Heures de vie de classe	10 h annuelles	10 h annuelles	-
Un enseignement spécifique au choix parmi :			
Gestion et finance	-	6 h	6 + 6
Mercatique	-	6 h	6 + 6
Ressources humaines et communication	-	6 h	6 + 6
Systèmes d'information de gestion	-	6 h	6 + 6
Enseignements facultatifs			
• 2 enseignements au plus parmi : - éducation physique et sportive - arts ⁴ • Atelier artistique ⁴ • Langue des signes française ⁴	3 h 3 h 72 h annuelles -	3 h 3 h 72 h annuelles -	5

Que faire après un bac STMG ?



BTS(A) : Brevet de Technicien Supérieur (Agricole)

CPGE ECT : Classe Préparatoire aux Grandes Ecoles Economique et Commerciale, voie Technologique

CPGE ENS CACHAN : Classe Préparatoire aux Grandes Écoles préparant au concours d'entrée à l'École Normale Supérieure de Cachan (D1: Droit et gestion ; D2: Economie et Gestion)

DCG : Diplôme de Comptabilité et de Gestion

DEC : Diplôme d'expert-comptable

DEUST : Diplôme d'Etudes Universitaires Scientifiques et Techniques

DSCG : Diplôme Supérieur de Comptabilité et de Gestion

DUT : Diplôme Universitaire de Technologie

EGC : Ecole de Gestion et de Commerce

ENS CACHAN : Ecole Normale Supérieure de Cachan

L : Licence

M : Master

Prépa ATS : Prépa Adaptation Technicien Supérieur

Si la majorité des bacheliers STMG se tournent vers des BTS ou des DUT, ils sont de plus en plus nombreux à s'engager vers les **classes préparatoires aux grandes écoles (CPGE)** adaptées au parcours STMG.

- Ainsi, la **CPGE économique et commerciale technologique (ECT)** est ouverte aux bacheliers des 4 spécialités. Elle prépare en 2 ans, avec une grande réussite, aux concours d'entrée des écoles supérieures de commerce et de management (3 ans d'études) qui délivrent des diplômes permettant d'accéder aux métiers de l'encadrement.
- Les **classes « diplôme de comptabilité et de gestion (DCG) »** sont plutôt réservées aux bacheliers des spécialités gestion et finance et systèmes d'information de gestion.
- Les **prépas économiques ENS Cachan D1 et D2** préparent en double cursus à la fois à une licence (L2) à l'université et au concours d'entrée à l'ENS Cachan (mais aussi aux concours des écoles supérieures de commerce, à certains instituts d'études politiques). Certaines classes sont plus orientées vers l'accueil de bacheliers STMG.

Le choix de la spécialité de Tle orientera le choix des **différents BTS ou DUT**.

Par exemple, on peut s'orienter :

- après la spécialité marketing, vers un BTS management des unités commerciales (MUC)
- après la spécialité gestion et finance, vers un BTS comptabilité et gestion des organisations (CGO)
- après la spécialité systèmes d'information de gestion, de préférence vers un BTS services informatiques aux organisations (SIO)
- après la spécialité ressources humaines et communication, vers un BTS assistant de manager (AM)

Les bacheliers STMG sont nombreux à poursuivre après le BTS ou le DUT, soit en licence pro, soit vers des grandes écoles ou des masters, directement par concours ou après une année spéciale de CPGE (ATS).

L'université est choisie par 20 % d'entre eux, dans les cursus d'AES ou d'économie-gestion. Mais, attention, les études universitaires demandent beaucoup d'autonomie dans l'organisation de son travail personnel, une solide culture générale et une grande implication dans son projet sur toute la durée du cursus.

Les écoles spécialisées (en commerce, gestion et comptabilité, mais aussi dans le paramédical et le social) leurs sont également accessibles. Compter 3 à 5 ans d'études.

Quels sont les lycées, proches de mon domicile, qui proposent une 1^{ère} STMG ?

D'après le palmarès 2012 des lycées Letudiant.fr

Classement Letudiant 2012	Etablissement	Dpt	Ville	Statut	Présents au bac STMG	Reçus au bac STMG
A	Saint-Laurent-La-Paix	93	Noisy Le Grand	Privé	28	100 %
A	Françoise Cabrini	93	Noisy Le Grand	Privé	32 24	94 % 96 %
A	Teilhard de Chardin	94	Saint-Maur-des-Fossés	Privé	72	99 %
Info non disponible sur Letudiant.fr	Gregor Mendel	94	Vincennes	Privé	?	96 % 83 %
Info non disponible sur Letudiant.fr	Robert Schuman	94	Joinville	Privé	?	84 % 77 % 91 %
Info non disponible sur Letudiant.fr	Le Rebours	75013	Paris	Privé	?	100 % 96 % 100 % 96 %
A	Les Francs-Bourgeois	75004	Paris	Privé	27	100 %
A	Charles Péguy	75011	Paris 75011	Privé	25	100 %

A : très bon lycée, **B** : bon lycée, **C** : lycée moyen, **D** : lycée très moyen.

