

ALBERTINAGES

ISSN 0241-8061

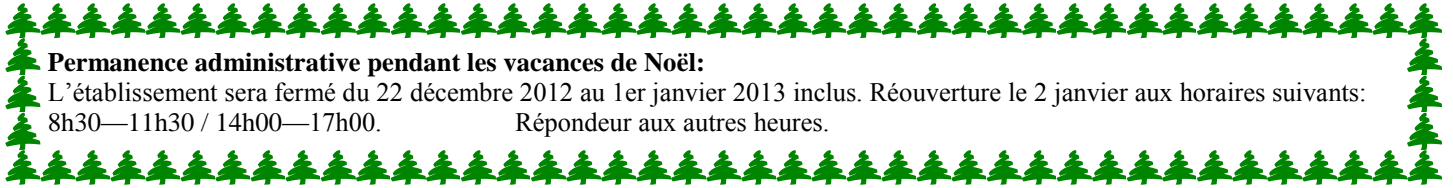
Site Internet : www.albertdemun.fr

Dessin assisté par ordinateur
Albertinages, n° 1258 du 17 décembre 2012

Numéro de 6 pages

"Les *minorités croyantes entraînent les foules indécises*"

BI - MENSUEL



Permanence administrative pendant les vacances de Noël:

L'établissement sera fermé du 22 décembre 2012 au 1er janvier 2013 inclus. Réouverture le 2 janvier aux horaires suivants:

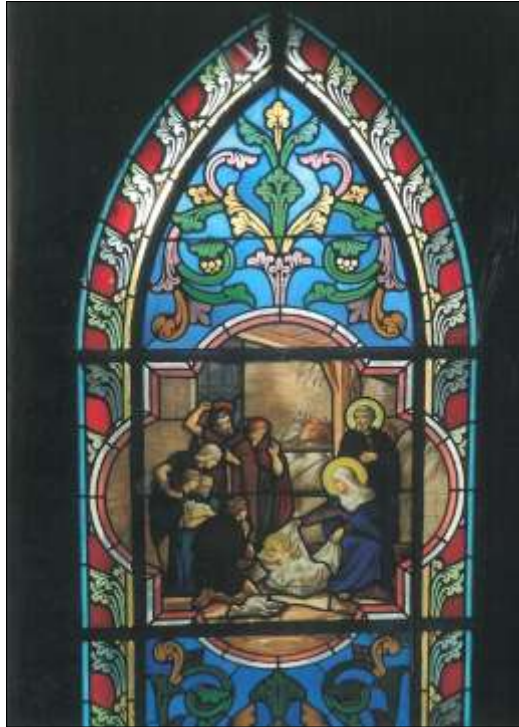
8h30—11h30 / 14h00—17h00.

Répondeur aux autres heures.



Il n'est rien de vraiment humain qui ne trouve écho dans notre cœur.

Extrait de la constitution pastorale « Gaudium et spes » Vatican II—Décembre 1965



Vitrail de l'ancienne chapelle d'Albert de Mun

*Blandine Schmit, Françoise de Serra-Sarfati
Père Michel Muel
Romuald Clérouin, Marie-Paule Jeannet,
Martine Tardi, Adrien Boschet, Anne Duhamel,
et toute la communauté éducative d'Albert de Mun*

*vous souhaitent un Joyeux Noël
et vous présentent leurs meilleurs vœux
pour la Nouvelle Année.*

Le principe du guetteur

« Il y aura des signes dans le soleil, la lune et les étoiles. » Évangile selon saint Luc, chapitre 21, verset 25

Han sori zu Fir und Liacht !" (Prenez soin de l'âtre et de la chandelle !). Depuis des siècles, le veilleur de nuit de Turckheim assure. Aujourd'hui folklorique, son rôle était, jadis, vital : gare au feu ! Rien de plus dangereux en effet pour ces maisons de bois en colombage et de paille en torchis. Guetteur attentif aux signes de la nuit, il veillait sur le repos des siens. Qu'une lueur suspecte brille au travers d'un vitrage opaque : voilà l'alarme donnée et le pays sauvé. Il y a mille et une façon de veiller: veille sanitaire, veille technologique, veille médiatique... Et s'il était aussi question de veille spirituelle ?

Être attentif aux signes du jour comme à ceux de la nuit, aux dangers comme aux belles surprises. Quand Dieu explique à Jacob comment il va le bénir et lui assurer descendance et avenir, Jacob songe : « Dieu était là et je ne le savais pas » (Livre de la Genèse, chapitre 28, verset 16). Quand le prophète Élie, épuisé par sa mission, se retire dans la montagne et que Dieu passe : vent et tonnerre, tumulte et fracas... Brise légère enfin. Ou plutôt « poussière de fin silence » selon les mots magnifiques du texte hébreu (Premier livre des Rois, chapitre 19, verset 12). Le message est clair : pour capter notre Dieu, il faudra affiner nos sens et avoir l'ouïe fine.

Tel sera le signe de l'enfant de la crèche que seuls des bergers et des mages attentifs capteront. Et tel est aussi aujourd'hui pour nous, le signe de la Résurrection : la poussière de fin silence succède toujours au tremblement de terre du tombeau qui s'ouvre (Évangile selon saint Matthieu, chapitre 27, verset 51...). Se convertir, c'est aussi passer du tumulte à l'attention. Christ est ressuscité ? Qui en verra les signes ?

Veiller ; ou le principe du guetteur.

Texte de Frère Benoît paru le 2 décembre 2012 sur le site www.aventdanslaville.org

COMMUNIQUE du SECRETARIAT GENERAL DE L'ENSEIGNEMENT CATHOLIQUE

Au nom de sa responsabilité éducative, l'Enseignement Catholique estime qu'il est de son devoir de faire entendre sa voix sur le projet d'ouverture du mariage et de la parentalité aux personnes de même sexe.

Lire la suite sur : www.enseignement-catholique.fr/ec/communiques

Noël : Jésus, viens ouvrir nos maisons et nos cœurs



Jésus, là où tu es né,
ta crèche n'était pas fermée.
Tu as voulu que tout le monde puisse venir Te voir, parce que Tu es venu pour tout le monde.



Avant que Tu naisses, Jésus,
Joseph et Marie n'avaient trouvé
que des maisons aux portes fermées,
fermées au secret de Dieu.
Ils ont trouvé ouverte une étable, une pauvre étable.



Aujourd'hui, Jésus

Tu ne nais plus dans une étable ; mais Tu veux naître, dire le secret de Dieu dans toutes les maisons, dans tous les **cœurs**. Tu veux des millions de cœurs pour donner ta paix sur la terre. Tu veux des millions de visages pour donner la paix de Dieu. Tu veux des millions de Noëls pour donner ton Noël.

*Jésus, viens ouvrir nos maisons et nos cœurs pour dire avec Toi
Gloire à Dieu, notre Père !*

INFOS



FRAT JAMBVILLE 2013 :

Présentation à tous les élèves des classes de : **TROISIEME** le **vendredi 21 décembre** à 9h10
QUATRIEME le **jeudi 10 janvier** à 9H10

MESSE DE L'EPIPHANIE pour le cycle 3 primaire

JEUDI 10 JANVIER 10H30

Des jeunes feront leur première étape de baptême

CELEBRATION ETAPES DE BAPTÊME AU COLLEGE

JEUDI 10 JANVIER à 12h15

Des jeunes feront leur première étape, d'autres feront leur seconde étape.

Vous êtes invités à venir nombreux !

RAPPEL : rencontre profession de foi jeunes/parents

SAMEDI 24 JANVIER 2013

MERCI à l'APEL, en particulier à Mmes HUERRE ET MOY pour tout le temps donné à la réfection des personnages de la crèche.

Et MERCI à MM. MADEJ et MATOSIN pour la fabrication de notre jolie crèche.



Albert de Mun en tête du palmarès

Les classements des lycées parus ces derniers temps dans la presse reposent sur trois indicateurs établis par le Ministère de l'Éducation nationale :

Le taux de réussite au baccalauréat (pourcentage de réussite à l'examen).

La capacité à faire progresser les élèves (différence entre le taux de réussite obtenu par le lycée et celui que l'on pouvait attendre compte tenu de l'origine sociale des élèves, de leur âge et de leurs résultats au brevet).

L'indice de stabilité (mesure le taux de conservation des élèves au lycée).

Albert de Mun obtient ainsi une « note » qui place l'établissement en n°1 du Val de Marne et n°1 ex aequo de l'Académie de Créteil et en 9^{ème} position ex aequo du classement national, lycées publics et privés confondus.

Félicitations aux élèves, à leurs parents et aux professeurs !

Et sincères remerciements aux professeurs et à tous les membres de la communauté éducative pour le travail remarquable effectué au quotidien, dans des conditions et une atmosphère qui permettent aux jeunes de réussir.

B.SCHMIT

CALENDRIER DES VACANCES, DES EXAMENS, ET DE LA FIN D'ANNEE SCOLAIRE 2013

Vacances d'Hiver : du vendredi 1^{er} mars après la classe au dimanche 17 mars.

Journée pédagogique pour le personnel et les enseignants (école, collège et lycée) : le lundi 18 mars, vacance des cours pour les élèves. Reprise des cours après les vacances d'Hiver le mardi 19 mars au matin.

Week-end de Pâques : du vendredi 29 mars après les cours au mardi 2 avril au matin.

Vacances de Printemps : du vendredi 26 avril après la classe au lundi 13 mai au matin.

Week-end de Pentecôte : du vendredi 17 mai après les cours au mardi 21 mai au matin.

EPREUVES ECRITES DU BACCALAUREAT GENERAL (Elèves de 1^{ère} et Terminale)

Du lundi 17 juin au vendredi 21 juin 2013 selon le calendrier ci-dessous :

	série ES	série L	série S
lundi 17 juin 2013	philosophie 8h - 12h	philosophie 8h - 12h	philosophie 8h - 12h
mardi 18 juin 2013	Histoire-géographie 8h - 12h	Histoire-géographie 8h - 12h	Histoire-géographie (épreuve anticipée) (1) 8h - 12h
		littérature 14h - 16h	physique-chimie 14h - 17h30
mercredi 19 juin 2013	Français (1) 8 h - 12 h LV1 14 h - 17 h	Français et littérature (1) 8 h - 12 h LV1 14 h - 17 h	Français (2) 8 h - 12 h LV1 14 h - 17 h
jeudi 20 juin 2013	Sciences économiques et sociales 8 h - 12 h ou 13 h (spécialité)	Langues et cultures de l'Antiquité : latin 8 h - 11 h LV2 étrangère 14 h - 17 h ou LV2 régionale 14 h - 17 h	Mathématiques 8 h - 12 h LV2 étrangère 14 h - 16 h ou LV2 régionale 14 h - 16 h
vendredi 21 juin 2013	Sciences (1) 8 h - 9 h 30	Sciences (1) 8 h - 9 h 30	Sciences de la vie et de la Terre 14 h - 17 h 30
	Mathématiques 14 h - 17 h	Arts (épreuve écrite) 14 h - 17 h 30 Langues et cultures de l'Antiquité : grec 14 h - 17 h Mathématiques 14 h - 17 h	Écologie, agronomie et territoires 14 h - 17 h 30 Sciences de l'ingénieur 14 h - 18 h

(1) Pour tous les candidats concernés, y compris les redoublants qui auront choisi de repasser l'épreuve, à l'exception des élèves des sections internationales dans une langue autre que le chinois et des élèves des sections binationales.

(2) Pour tous les candidats concernés, y compris les redoublants qui auront choisi de repasser l'épreuve.

EPREUVES ECRITES DU BREVET (Elèves de 3^{èmes}) :

JEUDI 27 JUIN : Français : 9h-12h15

Mathématiques : 14h30 – 16h30

VENDREDI 28 JUIN : Histoire-géographie-éducation civique : 9h – 11h

FIN DES COURS :

Albert de Mun étant centre d'examen, et les professeurs étant examinateurs, la fin des cours aura lieu selon le calendrier suivant :

Ecole : le jeudi 4 juillet à 16h30 (concertation des enseignants le vendredi 5 juillet)

Collège : le vendredi 14 juin après les cours.

Lycée : 2^{ndes} et 1^{ères} : le mercredi 12 juin après les cours.

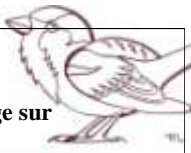
Terminales : le vendredi 7 juin après les cours.

RENTREE des élèves prévue le mardi 3 septembre 2013

NOËL AVEC LES MOINEAUX !**A vos postes :**

Le 24 décembre au journal de 13h sur TF1 : reportage sur « Les Moineaux », chanteurs du Val de Marne.

Le 25 décembre à 20h45 sur FR3 : des élèves d'Albert de Mun avec les Moineaux dans l'émission de Michel Drucker !

**Classe de Petite Section**

Dans le cadre du projet d'Ecole sur l'Europe, les élèves de Petite Section accompagnés d'une classe de CM2 ont fêté Saint Nicolas.

Saint Nicolas, protecteur des petits enfants est fêté tous les 6 décembre surtout dans l'Est de la France et dans le Nord ainsi que dans de nombreux pays d'Europe.

Il est en quelque sorte l'ancêtre du Père Noël. Les élèves ont fabriqué des sablés et des petits Saint Nicolas en papier.

La classe de Petite Section, la maîtresse et l'aide maternelle



Bulletins de notes et accès Scolinfo pour les parents du collège et du lycée.

Les parents des élèves du secondaire disposent chacun d'un accès personnalisé au logiciel Scolinfo, en lien sur le site Internet d'Albert de Mun, qui leur permet de voir les notes de leur(s) enfant(s) qui ont été enregistrées par les professeurs. **Mais seul le bulletin trimestriel envoyé par courrier a une valeur officielle.**

Les données visualisées sur Scolinfo en cours de trimestre n'ont pas de caractère officiel ni définitif. Par exemple, les professeurs doivent rentrer les notes pour la fin de chaque période, mais n'ont pas obligation de rentrer les notes au fur et à mesure des devoirs ou des interrogations, et les coefficients affectés aux notes peuvent être changés au cours du trimestre en fonction de choix pédagogiques des professeurs. Nous ne saurions trop vous conseiller de prendre un peu de recul vis-à-vis de cet accès permanent aux notes de votre enfant, et nous vous remercions d'avoir la retenue de ne pas contacter les professeurs ou les directeurs adjoints pour des demandes de justifications diverses. Enfin, nous restons persuadés que la meilleure façon de suivre la scolarité de son enfant est d'en parler avec lui et de rencontrer si besoin les professeurs pour faire le point.

Nous espérons surtout que cette approche soit l'occasion d'un dialogue constructif entre parents et enfants.

B. Schmit et l'équipe de direction

Résumé de voyage de classe des C.M .2.d

Nous sommes partis en voyage to school du 3 décembre au 7 décembre à l'Abbaye de saint Maur le Thoureil dans le pays de Loire, pour parler English.

Tous les matins, en premier nous allions au breakfast dans un self avec plein de bonnes choses à déguster.

Après le lavage de dents, il fallait ranger sa chambre, s'habiller... Rendez-vous dans le couloir pour nous diviser en 2 groupes (le groupe A et B).

Le premier groupe allait en cours d'English avec Miss Seve durant 1h30, pendant que le 2° groupe faisait une activité avec les animateurs : Tac-tac, Célia et Camille. Après, on tournait, et ensuite nous allions en cours de récréation.

Dans la cour de l'abbaye il y avait : 2 tables de ping-pong, un panier de basket, des tables de pic-nique, un tilleul où les moines se rassemblaient et un ancien lavoir.

La récréation finie, nous partions déjeuner. Après, nous avions un temps calme partagé en 2 temps : 1^{er} temps où il était interdit de talking et le 2^e temps on pouvait jouer sans faire de bruit. Ensuite, on faisait une activité tous ensemble. (regarder la Loire, faire un baseball...) L'activité finie, direction le lavage des mains puis arrivait le GOÛTER ! En général, tous les élèves se régalaient. Nous allions ensuite en classe pour faire un journal et certain allait à la douche. L'heure de diner tant attendu arrivait puis le lavage des dents et la veillée : loup garou, defis-fous, BOOM... Après direction le lit.

Avant chaque repas sauf le breakfast on chantait et en général la maîtresse ou Hugo jouaient un morceau de piano. Le réveil se faisait vers 7h30. Les animateurs nous ont fait des livres avec tous ce que l'on a réalisé durant la semaine.

Les élèves de la classe de CM2 D

Un grand merci à leur maîtresse : Mme DUBOIN

Des nouvelles du container et de l'association TET-KOLE

Notre container GESU est arrivé de la Jamaïque à Port au Prince le mardi 11 décembre : le père Rosemond ayant accompli, en amont, toutes les démarches administratives de dédouanement, le container devrait être à l'ensemble Scolaire Père Basile Moreau avant les vacances de Noël.

Vu les difficultés pour l'école et les familles à Port au Prince en ce moment (entre autre, hausse des prix de 50% depuis cet été des denrées alimentaire de base), cela sera une véritable bouffée d'oxygène...Au mois de janvier, nous vous tiendrons au courant avec, nous l'espérons, des photos de l'arrivée du container dans l'école.

J'en profite pour remercier de nouveau tous les acteurs de l'école qui ont participé à l'envoi de ce container.

Nous avons aussi, par le Père Rosemond, des demandes de plus en plus nombreuses de parrainages : beaucoup de «familles » - souvent oncles, tantes, cousins, cousines, voisins qui ont pris en charge les enfants après le séisme- se débattent dans des situations financières extrêmement problématiques. La politique de l'ESBPM est de garder tous les enfants: notre aide est donc précieuse. Je rappelle que le parrainage d'un enfant paye à la fois la scolarité, les fournitures, mais aussi les repas de la journée; sans cette proposition de l'école, beaucoup d'enfants ne pourraient se nourrir normalement. Vous pouvez trouver des bulletins de parrainage à l'accueil d'ADM, sur le site de Tet-Kole (lien direct dans Vie Associative sur le site www.albertdemun.fr), ou me les demander directement. De même les dons sont aussi bienvenus: le bâtiment du secondaire sera terminé durant le 1er trimestre 2013, mais il faut le meubler, l'organiser, pour qu'il puisse être occupé enfin par les élèves et les enseignants qui travaillent toujours sous des tentes.

D'autre part, je voulais prévenir les parrains et marraines, professeurs et parents d'ADM, que je repartirai à Port au Prince, à l'ESBPM, pendant les vacances d'avril. Je pourrai alors emmener à vos filleuls des lettres et des petits cadeaux, et vous ramener des nouvelles de leur vie scolaire et personnelle, des photos et des lettres.

Je remercie de nouveau tous ceux qui, d'une manière ou d'une autre à ADM, s'investissent dans l'Association.

Marie Chantal AKYAG, pour l'association TET-KOLE.

ASSOCIATION DE GESTION**COMMUNIQUE**

Le Conseil d'Administration a fixé l'Assemblée Générale Ordinaire de l'Association de l'ECOLE ALBERT DE MUN au :

Lundi 14 janvier 2013 à 20h00

(Salle Polyvalente)

Conformément aux statuts, la qualité de

MEMBRES PARTICIPANTS avec voix délibérative est attribuée aux :

Membres du Conseil d'Administration

Membres du Bureau de l'Association des Parents d'Elèves

Membres du Bureau de l'Association des Anciens Elèves
Parents délégués de classe (1 par classe)

MEMBRES ACTIFS avec voix consultative est attribuée aux :

Professeurs des 1^{er} et 2nd degrés

Parents d'élèves

Membres du personnel

Membres des Associations (APEL – Anciens – A.S.)

L'Assemblée Générale délibérera sur l'ordre du jour suivant :

Rapport moral.

Rapport financier et budget prévisionnel.

Rapport du Commissaire aux Comptes.

Quitus à donner aux administrateurs.

Renouvellement de mandats d'administrateurs.

Le Président—Emmanuel Perret

Comédie musicale Alice au pays des merveilles

La **comédie musicale Alice au pays des merveilles** aura lieu dans le gymnase d'Albert de Mun les **vendredi 8 Février à 20h, samedi 9 Février à 17h et à 20h30, dimanche 10 février à 18h**. Ces spectacles sont réalisés au profit d'associations : Tét Kole (Haïti), Asmaë Sœur Emmanuelle et Natitingou (Bénin).

Les jeunes collégiens et lycéens s'investissent depuis septembre afin de vous offrir un spectacle varié et dynamique. Ils sont animés par les idées de Lewis Carroll (1832-1898). Connaissez-vous Lewis Carroll ??

De son vrai nom Charles Lutwidge Dodgson, Lewis Carroll est mathématicien, logicien, photographe et écrivain anglais. Il enseigne les mathématiques tout en s'adonnant à ses passions : la logique mathématique, l'écriture, la photographie. Entretenant un lien d'amitié avec la famille du doyen de son collège, Liddell, il réalise ses premiers portraits photographiques des enfants de la famille dont Alice. En 1862, c'est au cours d'une promenade avec Alice et ses sœurs qu'il raconte pour la première fois une histoire fantastique et satirique qui devint par la suite Alice au pays des merveilles.

En 1865, son ouvrage Alice's adventures in Wonderland remporte un grand succès en Grande-Bretagne. Il est diffusé à travers toute l'Europe et devient un livre de référence pour la jeunesse de l'époque. Il publia la suite des aventures d'Alice en 1871 sous le titre A travers le miroir.

Ils vous invitent à venir découvrir cette Alice et son pays des merveilles où la folie est reine, où tout est possible !!!!!



La vente des places du spectacle aura lieu durant tout le mois de janvier :

- à l'accueil : inscription à déposer dans l'urne « Alice 2013 »;
- à l'accueil auprès des professeurs présents : le matin, le midi et en fin d'après-midi;
- auprès des professeurs responsables : Mme Jaffrézic, Mme Leroy, M. Monnet, Mlle Lopez, M. Excellent, M. Gobert, Mme Akyag;
- lors des représentations en février 2013.

Tarifs : 8€ la place (adulte et enfant) et 7€ la place à partir de quatre places achetées.

Les places sont à régler en espèces ou en chèque à l'ordre d'ADM.

Lors de l'achat des places, veuillez indiquer la date et l'heure de la séance que vous désirez ainsi que le nombre de places voulues. Vous pouvez aussi compléter le bulletin ci-dessous.

Bienvenue à tous au pays des merveilles!!!!

L'équipe d'Alice au pays des merveilles.



Achat de places pour la comédie musicale Alice au pays des merveilles 2013

Cochez et remplissez selon vos vœux :

Vendredi 8 février 2013 à 20h00 : places
 Samedi 9 février 2013 à 17h00 : places
 Samedi 9 février 2013 à 20h30 : places
 Dimanche 10 février 2013 à 18h00 : places

Tarifs : 8€ la place (adulte ou enfant) et 7€ la place à partir de quatre places achetées.

Nombre total de places : Total dû:€

Nom : Prénom..... Classe

**RENCONTRES PARENTS-PROFESSEURS
COLLEGE – LYCEE**

Ces rencontres sont organisées en début et fin des grands cycles scolaires (6^{ème}, 3^{ème}, 2^{nde}, Terminale) pour des entretiens individuels de milieu d'année limités à 10 minutes par élève, selon un horaire préétabli.

Des circulaires sont remises aux parents afin qu'ils indiquent le nom des professeurs qu'ils souhaitent rencontrer en priorité. Il est souhaitable que les parents séparés s'entendent pour être reçus en même temps ce soir là.

L'horaire des rendez-vous est préparé pour permettre l'accueil d'un maximum de familles. Il est donc demandé aux parents de s'y conformer.

Sauf avis contraire d'un enseignant, les enfants peuvent accompagner leurs parents à ces réunions qui commencent à 16h20 (suppression de certains cours de 16h05 pour les professeurs concernés).

Les parents qui n'auraient pas pu rencontrer un enseignant ce soir là en raison d'une surcharge horaire, et ceux dont la situation de l'enfant nécessite un rendez-vous approfondi de plus de 10 minutes peuvent solliciter un rendez-vous avec un enseignant un autre jour.

Dates des rencontres parents-professeurs, en soirée à partir de 16h20 :

- 6èmes : Jeudi 14 février 2013**
- 3èmes : Jeudi 7 février 2013**
- 2ndes : Mardi 8 janvier 2013**
- Terminales : Mardi 12 février 2013**

CONCOURS D'ELOQUENCE

Comme les années précédentes, le Lions Club organise un concours d'éloquence et propose à nos lycéens de participer. Les candidats auront à prononcer, en public, un discours d'une dizaine de minutes sur le thème proposé par la citation suivante, de Diane de Beausacq, dite Comtesse Diane : « Votre véritable ami est celui qui ne vous passe rien et vous pardonne tout. » Les élèves ont les renseignements pour s'inscrire par leur professeur de français. Tous les participants au Concours d'Eloquence recevront un prix sous forme d'un cadeau culturel. De plus, les lauréats recevront une somme d'argent. **Chaque année, des élèves d'Albert de Mun se distinguent et reçoivent des prix ! Les lycéens intéressés peuvent demander un dossier d'inscription à leur professeur de français ou à Mme Tardi et le remplir avant le 17 janvier 2013.**

B.Schmit

MENUS

Semaine du 14 au 18 janvier 2013

LUNDI	MARDI	MERCREDI	JEUDI	VENDREDI
Assiette de crudités Pâté de foie Salade aux coeurs d'artichauts Salade colombienne	Salade de riz Chou fleur sauce aurore Assiette de salami Tomate ciboulette	Pizza au fromage Carottes râpées Poireaux vinaigrette Salade verte aux fines herbes	Concombre vinaigrette Friand à la viande Potage tomate vermicelles Salade verte*	Salade verte au maïs Pamplemousse Salade de blé méditerranéenne Salade de cervelas
Gratin de pâtes volaille Rissolette de veau sauce champignons	Croquettes de poisson à l'ail Jambon braisé	Cassoulet toulousain Oeufs frites à l'andalouse	Grilladou de boeuf au paprika Colin pané sauce tartare	Pavé de lieu sauce crème Agnoloni au fromage sauce basilic
Haricots beurre en persillade Pâtes torsadées	Petits pois à la française Pommes de terre sautées	Blettes au jus Haricots blancs à la tomate	Semoule Julienné de légumes	Carottes persillées Coquillettes
Saint Paulin Brebis crème Mimolette	Bleu Coulommiers Fromage blanc	Petits suisses natures Cantadou Coeur de dame Emmental	Cantafrais nature Edam Tome blanche	Gouda Carré de l'Est Fondou Président
Compote pommes cassis barre bretonne Flan au chocolat Fruit de saison	Fruit de saison Compote de pommes abricots madeleine longue Mousse au nougat	Fruit de saison Crème dessert à la vanille Moelleux au chocolat Poire au coulis de caramel	Flan nappé caramel Cocktail de fruits Fourrandise fraise Fruit de saison	Cookies Compote de pomme Entremet au citron Fruit de saison

PROCHAINES DATES A RETENIR

- Lundi 7 janvier 2013** au matin : rentrée des classes
- Mardi 8 janvier** à partir de 16h20 : rencontres parents-professeurs de 2nde.
- Jeudi 10 janvier à 10h30** : Messe de l'Epiphanie pour le primaire.
- Jeudi 10 janvier à 12h15** : Célébration étapes de baptême.
- Jeudi 10 janvier à 19h00** : réunion des parents de Terminale. Salle polyvalente. Informations sur APB (Admission Post Bac).
- 11 et 12 janvier de 9h00 à 18h00** : Salon APB à la Grande Halle de La Villette. Entrée gratuite.
- Lundi 14 janvier à 19h00** : Assemblée générale de la SA Albert de Mun.
- Lundi 14 janvier à 20h00** : Assemblée générale de l'OGEC Albert de Mun.
- Mardi 15 janvier à 18h00** : Réunion des parents de 3ème : orientation et présentation du Lycée.
- Du 15 au 19 janvier** : Epreuves groupées pour les élèves de 2nde et 1ère.
- Du 20 au 25 janvier** : Stage des 4èmes à Annecy. APPN (activités de pleine nature avec les professeurs d'EPS) et PSC1 (premiers secours).
- Du 21 au 25 janvier** : Stage d'observation en entreprise pour les élèves de 3ème.
- Lundi 28 janvier à 19h30** : Conseil d'administration de l'APEL.
- Samedi 2 février** entre 10h00 et 12h00 : « Forum des Anciens ». Présentation des filières post-bac.
- Samedi 2 février** : Assemblée générale de l'Amicale des Anciens.
- Lundi 4 février à 18h00** : Réunion pour les parents et les élèves de 2nde sur le cycle terminal et l'orientation.

Pavillon « Primaire »

Afin de pouvoir avancer dans l'organisation des travaux, un pavillon « Primaire » situé au 16 avenue des Marronniers sera inauguré à compter du 7 janvier 2013.

Vous y trouverez les bureaux de

Madame Françoise de Serra-Sarfati

Madame Christine Girard

La salle de travail des enseignants

Les entrées et les sorties des élèves se feront toujours par l'Avenue de la Belle Gabrielle.

L'accueil administratif de l'ensemble de l'Etablissement : Ecole, Collège, Lycée demeurera au 5 Avenue Georges Clémenceau .

**Aucun accueil n'est prévu
au 16 Avenue des Marronniers.**
Françoise de Serra-Sarfati



ANNONCE:

Famille recherche personne sérieuse pour récupérer un élève de Petite section de Maternelle tous les jours à la sortie de l'école (16h20) et le garder à son domicile (à moins de 500 m de l'école) jusqu'à 19h40 environ.

Contact: 06 76 09 28 10

Semaine du 7 au 11 janvier 2013

lundi	mardi	mercredi	jeudi	vendredi
Potage de légumes Chou blanc vinaigrette Friand au fromage Poisson mayo Salade verte aux fines herbes	Tomate vinaigrette Endive en salade Potage vert prés Salade de papillons au pistou	Salade de cocos aux herbes Betteraves à l'échalote Pâté de campagne Salade verte*	Chou rouge vinaigrette Céleri et tomate Haricots verts en salade Salade antillaise	Macédoine mayonnaise Carotte râpée à l'orange Quiche lorraine Saucisson à l'ail
Omelette nature Rôti de dinde	Palette de porc à la diable Foie de veau persillé	Nuggets de dinde Filet de hoki sauce tomate	Sauté de boeuf au paprika Saucisse de toulouse	Pavé de colin à la crème de persil Cordon bleu
Coquillettes Haricots verts	Chou vert braisé Purée	Carottes Vichy Polenta au beurre	Courgettes à la persillade Pommes smile	Riz créole Fondue de poireaux
Fraidou Bûchette au chèvre Pyrénées	Edam Chantailou Petits suisses natures	Comté Coulommiers Six de savoie	Fondou Président Emmental Tome de savoie	Brie Croûte noire Fromage blanc
Fruit de saison Ananas au sirop Liégeois au chocolat Rocher coco	Gâteau de semoule Compote de pommes fraises Fruit de saison Monela	Fruit de saison Banane / ananas / coco rapée Crème dessert au caramel Gâteau au yaourt	Pomme caramélisée Compote de poire Fruit de saison Mousse framboise	Fruit de saison Entremet à la pistache Gaufre créole Salade de fruits frais